

Anhang zum Engagement/Gastspielvertrag

Gastspiel in Datum Beginn: Uhr

Bühnenanweisung Technik: THE CAST: No Limits + Pianist

Spielbereite Bühne (besenrein) und Garderobe müssen mindestens 4,5 Stunden vor Vorstellungsbeginn zur Verfügung stehen. Bühne + Licht + Ton sind bei Ankunft / GET IN der KünstlerInnen bereits eingerichtet und verkabelt. Der Flügel ist gemäß Skizze positioniert. Ein/e mit den häuslichen Gegebenheiten vertraute/r Haustechniker/in ist ab Aufbaubeginn ständig verfügbar!

Die KünstlerInnen kommen ohne eigenen Techniker.

Unser Timing:

- 17.00 h..... GET in**(3 Stunden vor Vorstellungsbeginn)
- 17.15 h Bühne: Aufbauen mit Hintergründen**
(2,75 Stunden vor Vorstellungsbeginn)
- 17.30 h Wandelprobe** (2 ½ Stunden vor Vorstellungsbeginn)
- 17.45 h Soundcheck / fertig eingeleuchtete Bühne**
(2,25 Stunden vor Vorstellungsbeginn)
- 18.15 h Kurzprobe** (1,75 Stunden vor Vorstellungsbeginn)
- 18.00 h warme Mahlzeit für 6 Personen** (2 Stunden vor Vorstellungsbeginn)
- Publikumseinlass ½ Stunde vor Vorstellungsbeginn**

Garderobe: Der Veranstalter stellt den KünstlerInnen eine (je nach Größe mehrere) **geheizte** Garderobe in unmittelbarer Nähe zur Bühne zur Verfügung, in der sich **6 Personen** unter normalen Bedingungen ungestört umziehen und schminken können.

- 6 Stühle + 2 Tische
- 3 Spiegel, gute Beleuchtung (Schminken), Haken o. Ständer + Kleiderbügel
- Steckdosen neben den Spiegeln (ggf. mit Verlängerungsschnur arbeiten)
- Waschgelegenheiten mit kaltem und warmem Wasser, saubere Handtücher/Papierhandtücher
- separate Künstlertoilette
- abschließbare Garderoben oder Schränke für Wertgegenstände
- 1 Wasserkocher
- 1 Bügeleisen mit Bügelbrett
- **ein geheiztes Zimmer zum Einsingen**

Catering: **Der Veranstalter stellt bei Eintreffen der Künstler um 16.30 Uhr in der Garderobe bereit:**

6l stilles Mineralwasser, 3l Mineralwasser mit Kohlensäure, 1l Apfelsaft, reichlich Kaffee, Schwarztee, 1l Milch, **frisches Obst**, gern Snacks, Kekse, Süßigkeiten - **ausreichend für 6 Personen**

2 Stunden vor Showbeginn: 6 warme Mahlzeiten (Essen steht zum Verzehr bereit) (kein Fastfood, Schnellimbiss, keine Pizza, Nudelaufläufe)

4 Flaschen stilles Wasser auf der Bühne

Bühne:

Mindestmaße: **6,00m breit x 4,00m tief x 1,00m hoch. Mind. 3,10 Meter lichte Höhe** vom Bühnenboden zur Decke zum Aufstellen der Backdrops (Bühnenbild)

Die Bühne muss stabil, eben und schwingungsfrei sowie für eine Belastung von 500kg pro Quadratmeter ausgelegt sein. Sollten Bühnenpodeste verwendet werden, müssen diese fest miteinander verbunden sein.

Falls die Podeste stark mitschwingen, sollte ein dämpfender Belag (zum Beispiel Mali-Boden) verwendet werden. Das Gleiche gilt bei Unebenheiten.

Auf großen Bühnen: The Cast spielen immer vorne auf der Bühne

- schwarzer Aushang
- **1 Konzertflügel mit 88 Tasten** - technisch einwandfrei und in den letzten 48 Stunden frisch auf 440 Hertz gestimmt (nach Rücksprache 442 Hertz)
- Der Flügel steht - links vom Publikum aus gesehen - mit dem Rücken des Pianisten nach vorne, so dass der Pianist auf die Bühne schauen kann.
- 1 rechteckiger, höhenverstellbar Klavierhocker (kein Drehschemel)
- Rechts steht eine Sitzecke: 1 Sofa + 4 Stühle oder 2-3 Sessel + 4 Stühle oder 4 Barhocker.
- Die Künstler bringen als Bühnenbild mit: 1 oder 2 Backdrops (mit Drahtgestell) je ca 300cm breit und 3,10cm hoch
- 1 Hazer oder 1 Nebelmaschine
Alle anderen benötigten Requisiten werden mitgebracht.

Ton:

Ton wird vom Haustechniker gefahren.

The Cast singen in geschlossenen Räumen meist ohne Verstärkung.

Bitte haben Sie für die Moderationen immer bereit:

- 2 schnurlose Mikros auf Galgen-Stativen für die Moderationen
- 2 Monitore (mittig und von vorne gesehen rechts)

Bei größeren Bühnen, trockener Akustik, Open Air Bühnen oder gr. Zelt-Bühnen (mehr als 300 Sitzplätze):

- eine dem Ort entsprechende PA mit Delay Lines (falls erforderlich)
- Abnahme des Flügels mit 2 Grenzflächen oder 2 Mikros auf Stativen
- 2 – 3 Raumrichtmikros – auf die Vorderbühne gerichtet, idealerweise von der Decke hängend
- 2 Mikros auf Galgen-Stativen für die Moderation oder nach Absprache 6 Headsets (immer bei open air Konzerten)
- 2 Monitore (einer mittig und einer von vorne gesehen rechts)

Licht:

Licht wird vom Haustechniker gefahren.

Bitte schauen Sie sich unbedingt den Lichtplan an unter:

<http://www.magenta-artists.de/unsere-kuenstler/a-cappella-vocal-acts/the-cast.html>

Hier wird das Lichtkonzept mit einigen Farbfotos beschrieben. Danke!!

Das Licht wird mit dem Haustechniker zusammen eingerichtet.

Dabei wird das vorhandene Equipment gerne ausgeschöpft.

Der Lichtplansoll zur Orientierung dienen, dem Haus und den Möglichkeiten angepasst umgesetzt werden. Wichtig sind die vorgegeben Farben. Die sollen bitte unbedingt so oder annähernd zum Einsatz kommen. Es sollen hauptsächlich Weißtöne und dezente Farben zum Einsatz kommen, um der mitgebrachten LED-Konstruktion genug „Raum“ zu geben.

Der Lichttechniker soll sich mit Hilfe des Licht- und Ablaufplanes frei entfalten. Am Ende der Songs können halbe oder ganze Blacks eingesetzt werden.

Folgendes wird benötigt:

- Eine gut ausgeleuchtete, gesamte Bühne mit Front (Warm, L152) und Gassen (Kalt,202)

- Für das Klavier (links) und die Sitzecke (rechts) werden Noten-bzw. Spitzlichter benötigt.

- Backdrop, Backlights und Movinglights bitte in folgenden Farben:

- Warm (Rosco 5336 Aztec Gold)

- Kalt (L202 half CTB)

- Helles rosa (L170 Deep Lavender)

- Lavendel (L180 Dark Lavender)

- Moving Lights in der Bühnendecke oder auf dem Bodenhinten für Effekte in verschiedenen Geschwindigkeiten in den oben genannten Farben.

- Spiegelkugel

- Verfolger

- Hazer (der kann gerne während der gesamten Show laufen)

- ein LED-Schlauch wird mitgebracht und wenn möglich in den halboffenen Flügel gelegt.

Dieser benötigt einen 220V Stromanschluss.

Drei Lichtstimmungen sollten vorbereitet werden:

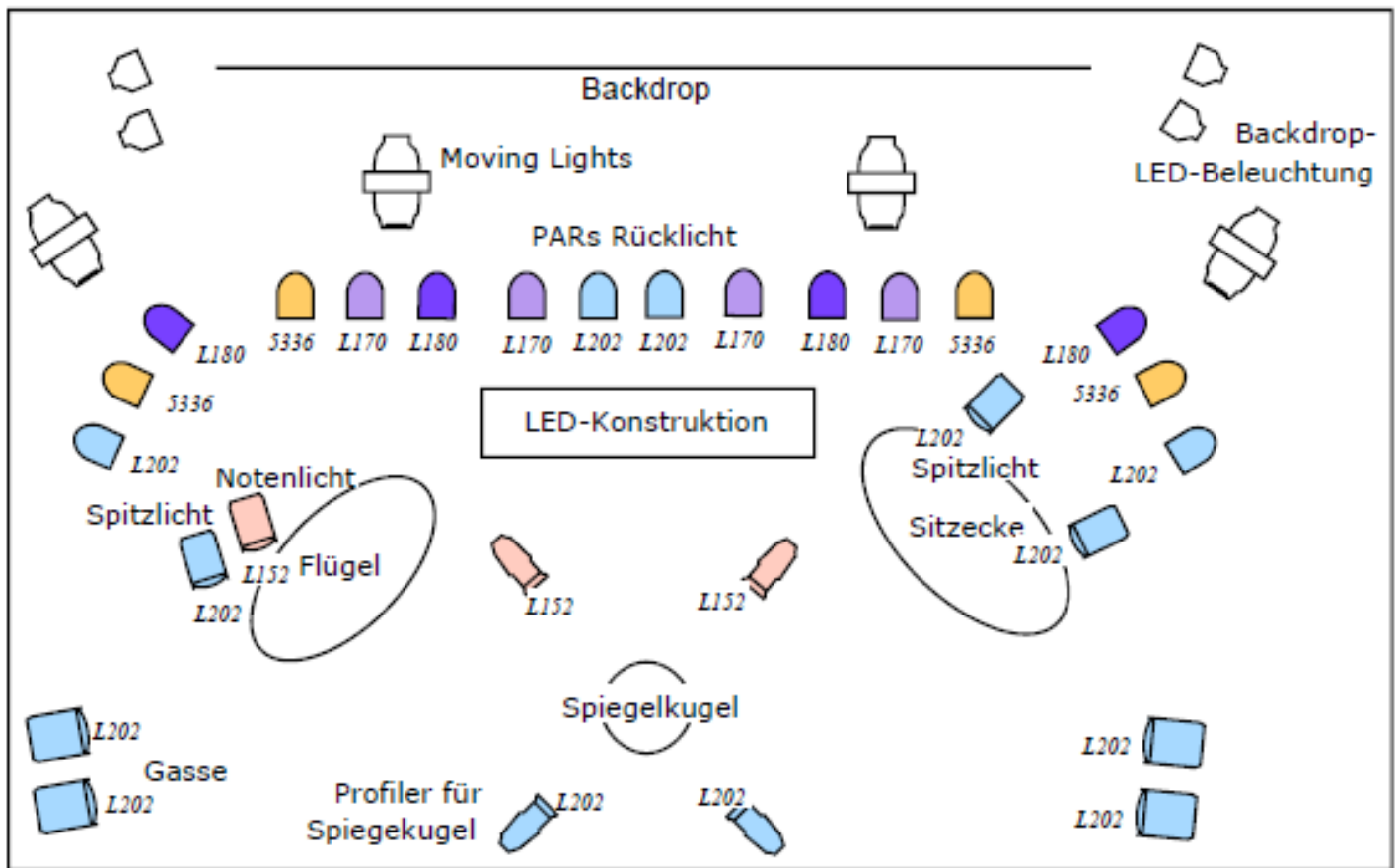
- voll ausgeleuchtete Bühne mit Gassen

- dezent ausgeleuchtete Bühnenmitte

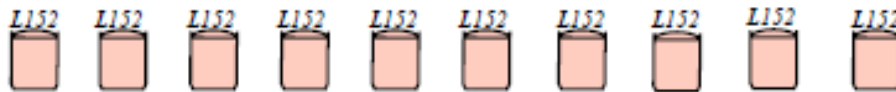
- nur das Klavier für ein Solo

The Cast: Lichtplan

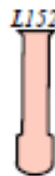
Beleuchtungsplan The Cast - No Limits



Front



Verfolger



Autogrammstand/ Merchandise: Für CD und Merchandise Verkauf bitte an präseneter Stelle **zwei Tische** mit Tischdecke zur Pause und zum Showende bereitstellen.
Der Veranstalter übernimmt den CD-Verkauf während der Pause und stellt das Personal zur Verfügung.

Ansprechpartner: **Bitte teilen Sie uns Ihren örtlichen Ansprechpartner (Haustechniker) mit, der am Tag der Produktion vor Ort ist (inklusive Telefonnummer!)**

Ansprechpartner für Technik bei The Cast sind:

Anne Byrne: annebyrne87@gmail.com, Tel: 0173-935 4885

und

Bryn Vertesi: info@thecastmusic.com, Tel: 0151 466 21281



magenta
ARTISTS

Büro Mannheim
Dr. Oliver Adamczyk
Hafenstraße 86
68159 Mannheim
[+49/621/407601](tel:+49621407601)
[+49/173/3014989](tel:+491733014989)
herradamczyk@magenta-artists.de

Dieser Anhang ist verbindlich. Veränderungen müssen vom Management / Künstler schriftlich bestätigt werden.

HaustechnikerIn: Name..... Tel.....

E-Mail.....

ORT.....

DATUM

VERANSTALTER